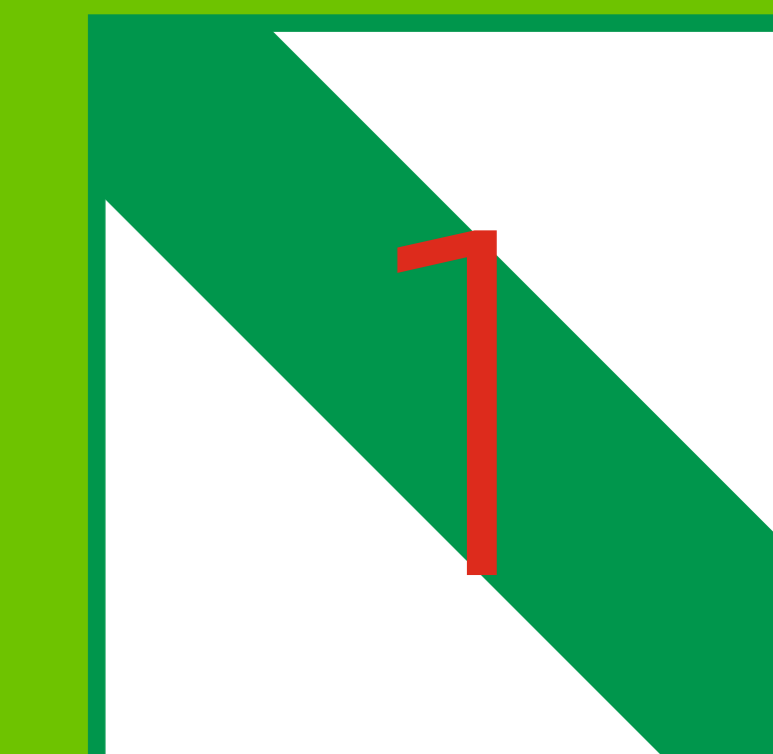


# PO ZAPOMENUTÝCH STEZKÁCH

## NAUČNÁ STEZKA – TURISTICKY ZAJÍMAVÉ CÍLE V OKOLÍ MĚSTA VESELÍ NAD MORAVOU

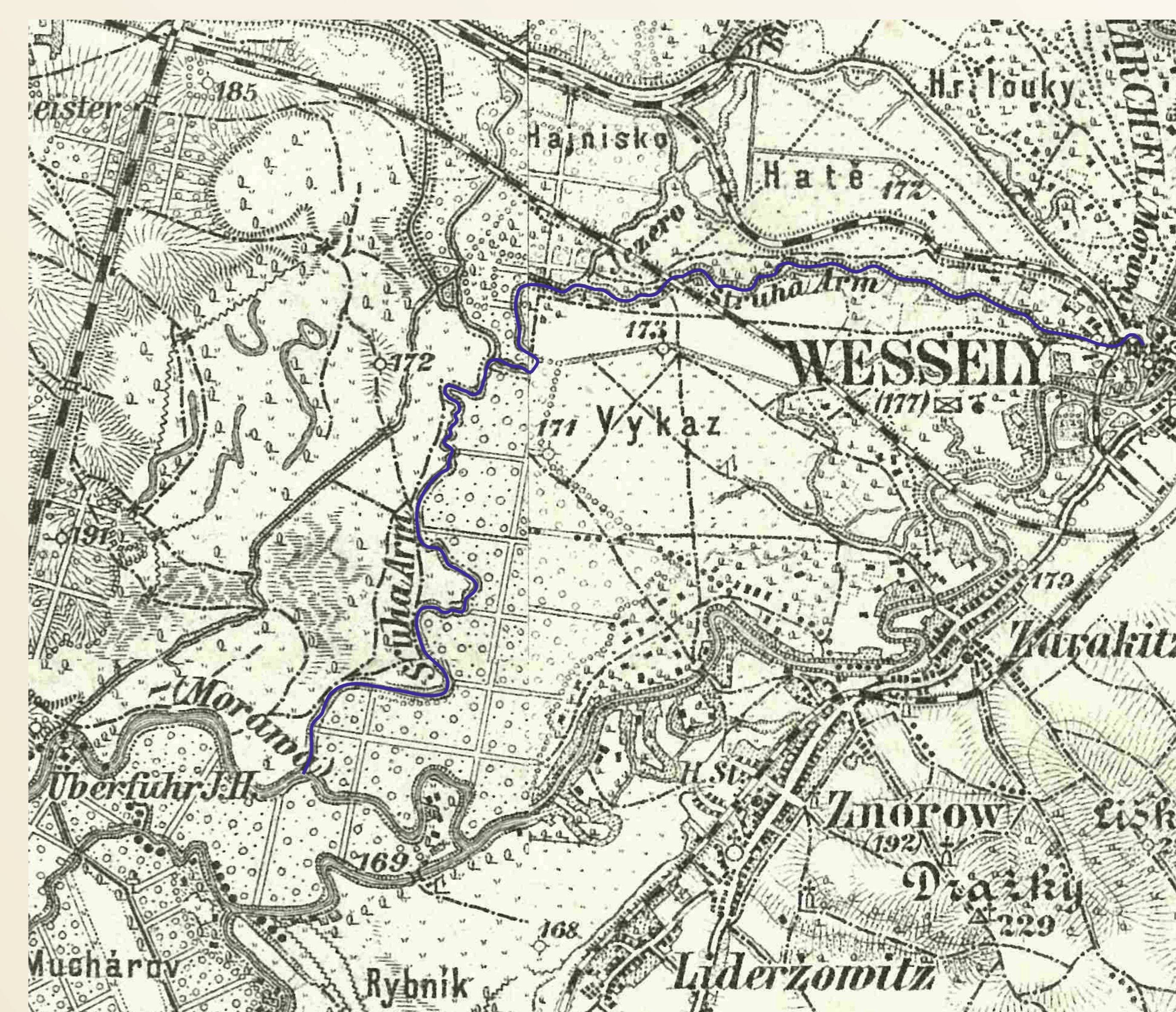


### MORAVNÍ RAMENO – STRUHA

Stále se zanášející koryto řeky Moravy a povodně podporované budováním jezů důležitých pro provoz mlýnů měly za následek četné přelivy říční vody do okolní krajiny. Vznikla tak nová koryta – strouhy, které odlehčovaly průtok hlavního toku.

Z několika moravních ramen, jež protkávala krajinu Veselska na pravém břehu řeky, se do dnešních časů zachovala pouze Struha. Z ostatních ramen zůstaly v reliéfu krajiny jen malé, po většinu roku suché úseky. Struha byla v minulosti součástí obranného systému tehdejšího vodního hradu, dnešního zámku. Obtékala severní křídlo zámku a přes splav s náhonem na vodní pilu tekla dnešním přístavištěm na západ k lesu, lemovaná sady a loukami. Vybudováním Baťova plavebního kanálu, který její řečiště přetnul, bylo nově řešeno i její propojení s řekou. Od plavebního kanálu Struha protéká v původní trase až k odlehčovacím kanálům – Nové Moravě, který byl vybudován na počátku 30. let 20. stol. Tam od té doby Struha končí přepadem do Nové Moravy. Její koryto, vedené přibližně v trase řečiště Struhy, přetnulo meandrující moravní rameno, a tím se nám v lesích lemujících kanál zachovalo několik slepých ramen, zbytků původního řečiště. To se na Strážnicku vracelo zpět do řeky Moravy – přibližně v místech ústí Nové Moravy. Původní délka ramene řeky byla 8 – 9 km.

Řečiště Struhy je významným krajinným prvkem spoluvytvářejícím osobitý ráz veselské krajiny. Procházka po jeho březích je v každém ročním období příjemným zážitkem.



Řečiště Struhy na mapě z r. 1890

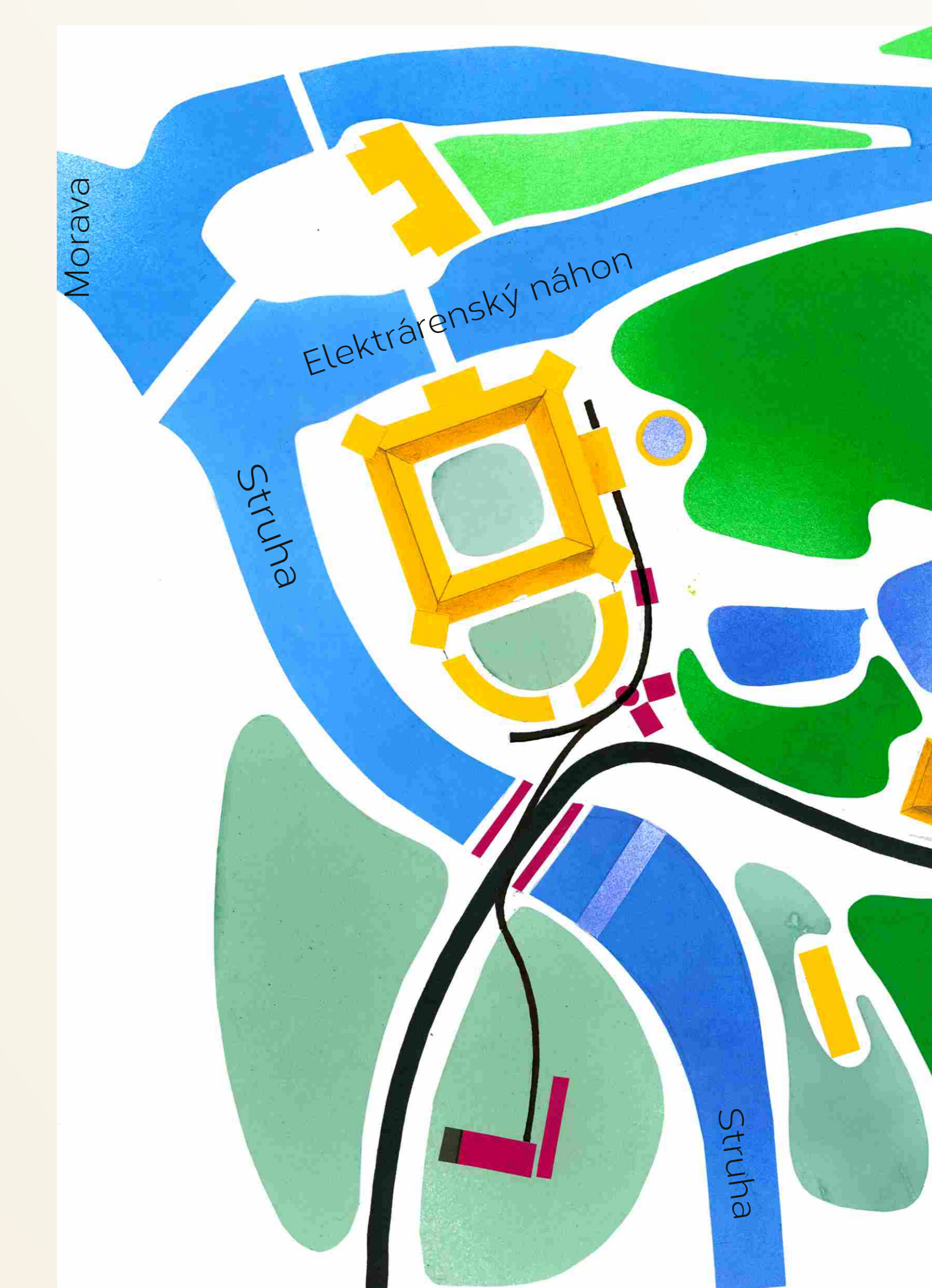
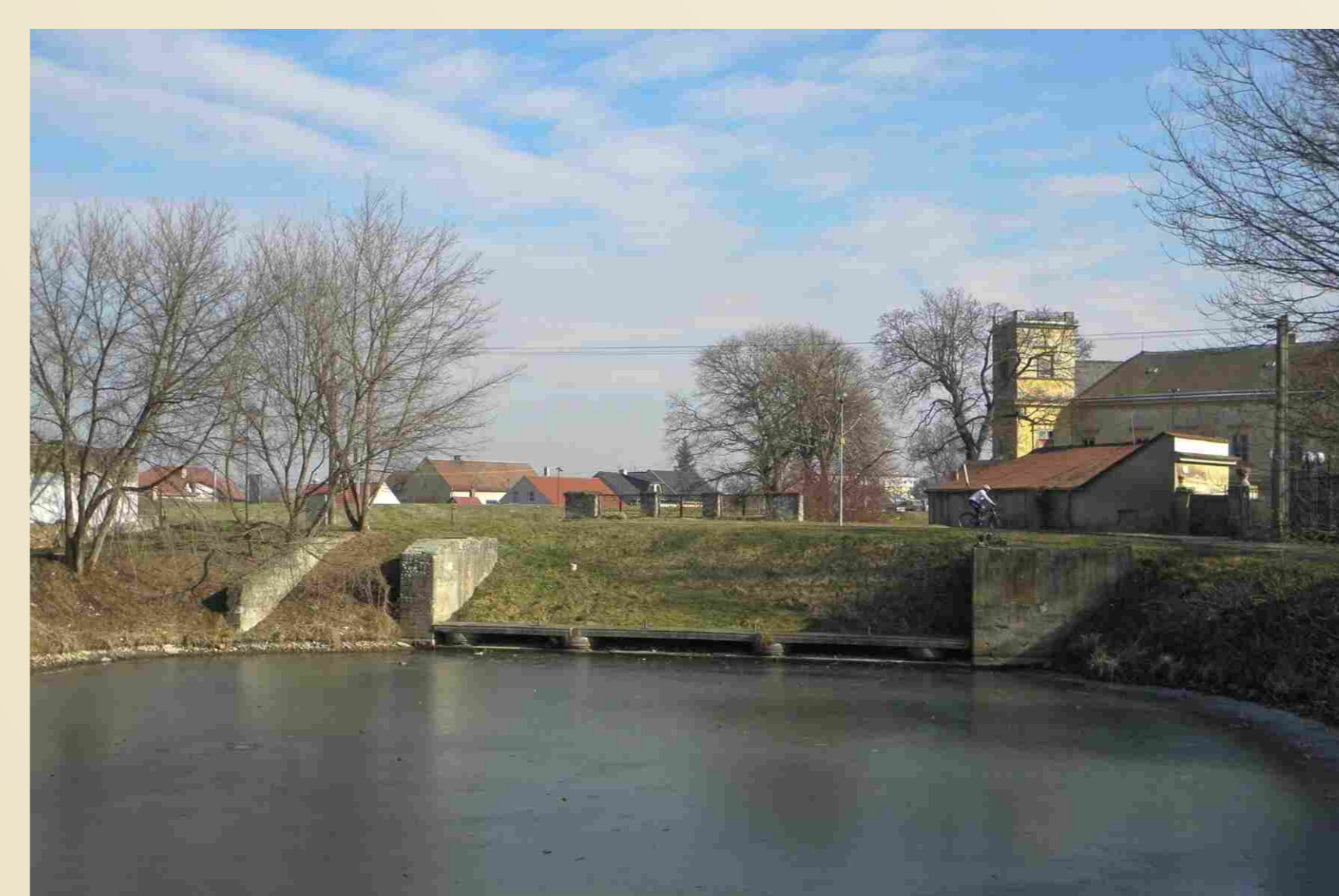


Schéma moravního rozvodí u zámku do r. 1937



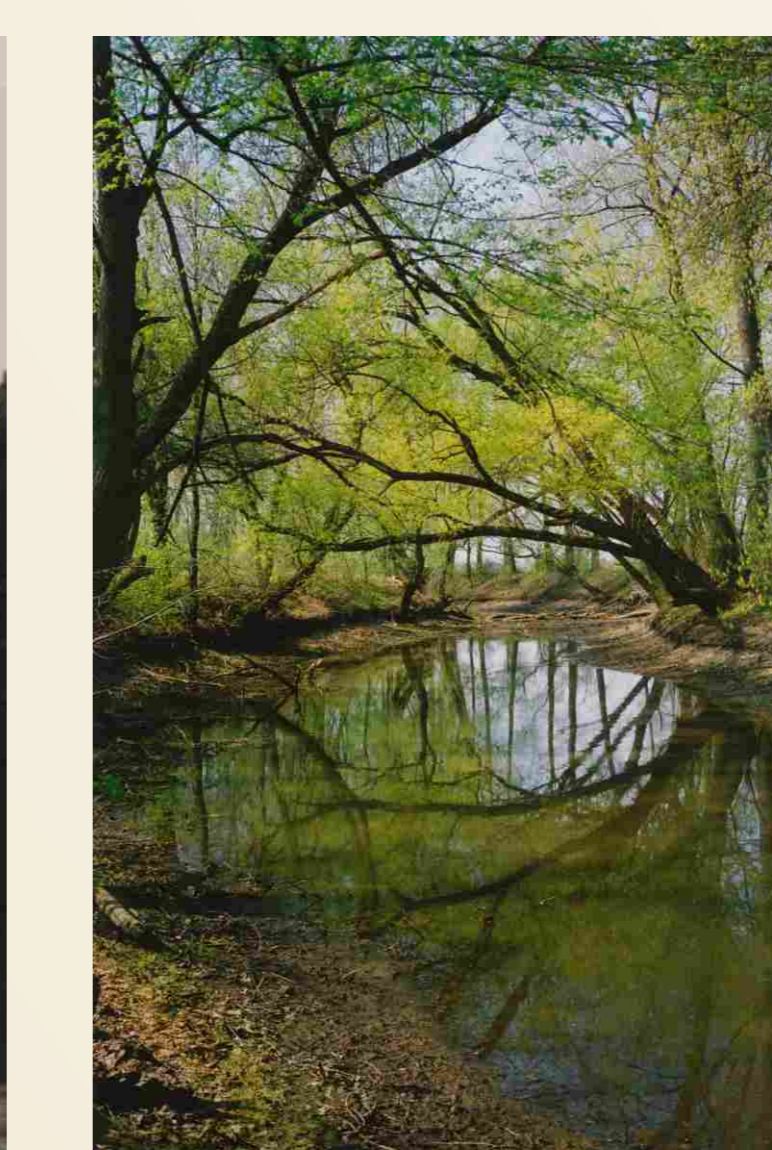
Splav u zámku podle kresby z druhé pol. 18. století



Totéž místo v r. 2014



Řečiště Struhy pod splavem v 30. letech 20. století



Řečiště Struhy v r. 2014



Řečiště Struhy v r. 2014



Struha se po vybudování rozsáhlého závlahového systému v 80. letech 20. století stala jeho součástí. Byla do ní odváděna přebytečná závlahová voda z okolních lučních pozemků. V téže době, v letech před 2. světovou válkou, vybudovali členové jednoty Sokol v části řečiště Struhy (v dnešním přístavišti) veřejné koupaliště.

Pozůstatek stavidla závlahového systému na Struze

